
서울특별시 송파구
관광명소거리 홍보 조형물 제작·설치

과업지시서

2021. 5.



목 차

I. 과업의 개요

1. 과업명	1
2. 과업목적	1
3. 과업기간	1
4. 소요예산	1
5. 과업범위	1
6. 과업량	1
7. 설치장소	2
1) 설치지역 지도	2
2) 설치후보지 세부현장 사진자료	3

II. 과업의 내용

1. 기본방향	4
2. 과업의 범위	5
3. 세부내용	5
4. 일반사항	7
5. 설계안내 사항	9
6. 시방서 작성	9
7. 보안사항	9
8. 유지관리 지침	9
9. 설계서의 납품	10

서울특별시 송파구 관광명소거리 홍보조형물 제작·설치 과업지시서

I 과업의 개요

1. 과업명

본 과업의 명칭은 『송파구 관광명소거리 홍보조형물 제작·설치사업』이라 하며 송파구를 “발주처”라 하고, 낙찰자(업체)를 “계약상대자”라 한다.

2. 과업목적

가. 송파구 관광명소거리 조성사업과 관련하여 사업구간 내 관광명소의 창의적이고 특색있는 조형물을 디자인 및 제작·설치하여 관광명소거리 랜드마크로서 홍보 목적을 달성하고 안내기능 제공 등으로 이용자 편익을 제고하고자 함.

3. 과업기간 : 착수일로부터 ' 21.11.30일

- 가. 착수계는 계약일로부터 7일 이내 제출
- 나. 기술제안서 협상시 조정가능

4. 소요예산 : 80,000천원 범위내 (VAT포함)

※ 디자인비, 설계비, 기초공사비, 조형물제작·설치비, 현황측량비, 전기공사(경관조명) 기타 부대공사비 등 시설 일체 완료까지의 모든 비용 포함

5. 과업범위 : 송파구 관광명소거리 내 2개 장소 입구 홍보조형물 설치 (송리단길 맛집거리, 석촌동 고분군 역사거리)

6. 과업량

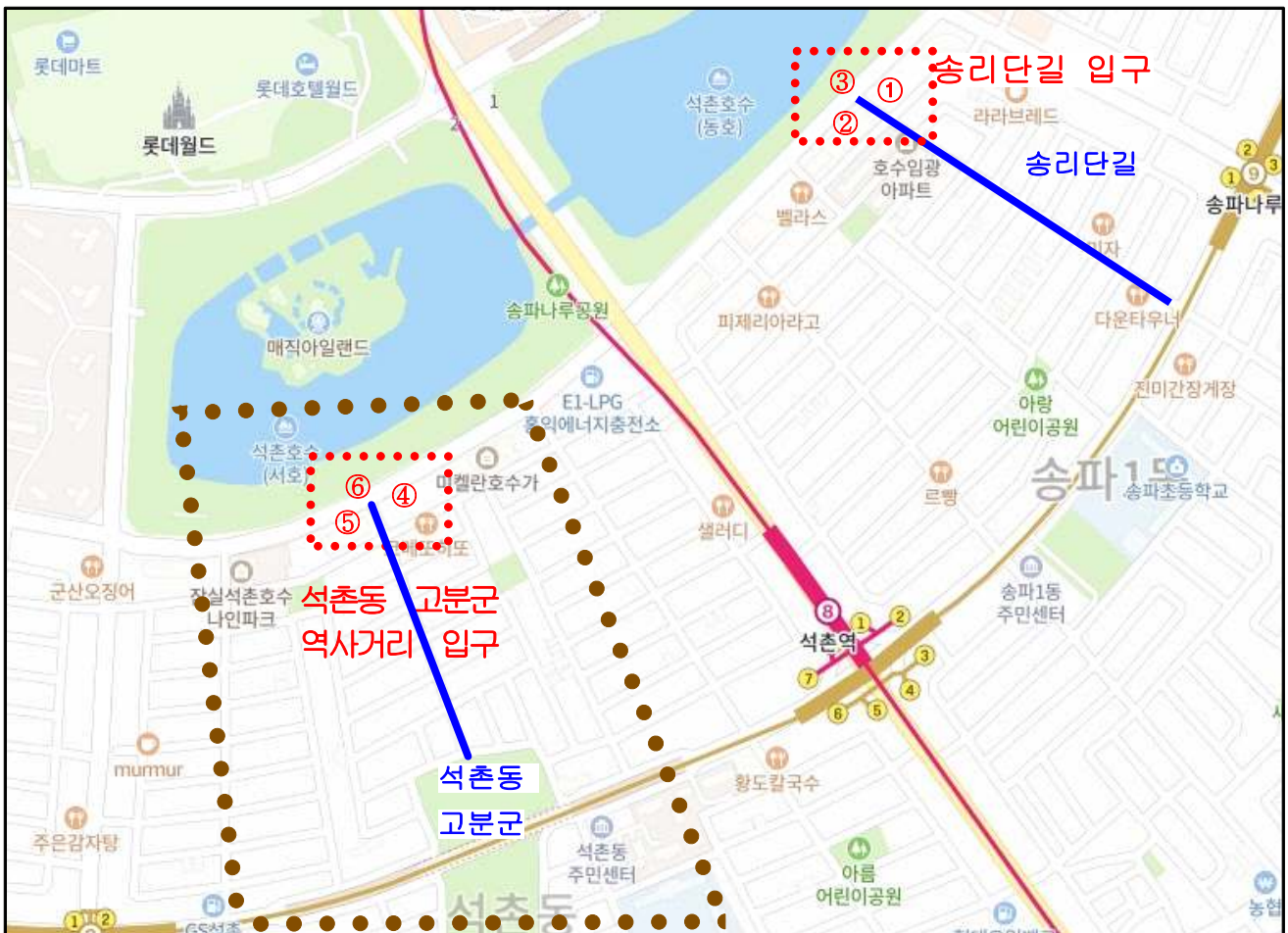
구분	규격	수량	비고
홍보 조형물	세로형 혹은 가로형 타입	2	

※ 규격, 수량, 재질 등은 현장여건에 따라 다소 변경 될 수 있음

7. 설치장소

대상지역	지역특성	구역	설치장소	비고
송리단길 맛집거리	석촌호수 인근의 자연발생적 상권으로 카페, 맛집 거리임	송파동 64 ~ 송파동 83번지(입구)	석촌호수와 송리단길 맛집거리가 만나는 부근 ※지도표기 후보지 ①②③	상권과 주거지역 혼합지역
석촌동고분군 역사거리	석촌호수에서 석촌동 고분군으로 이어지는 역사거리	석촌동 77 ~ 석촌동158(입구)	석촌호수와 석촌동고분군 역사거리가 만나는 부근 ※지도표기 후보지 ④⑤⑥	주변 관광자원: 석촌동 고분군, 왕명석, 백제의 배, 철제 근초고왕 기마상 등

1) 설치지역 지도



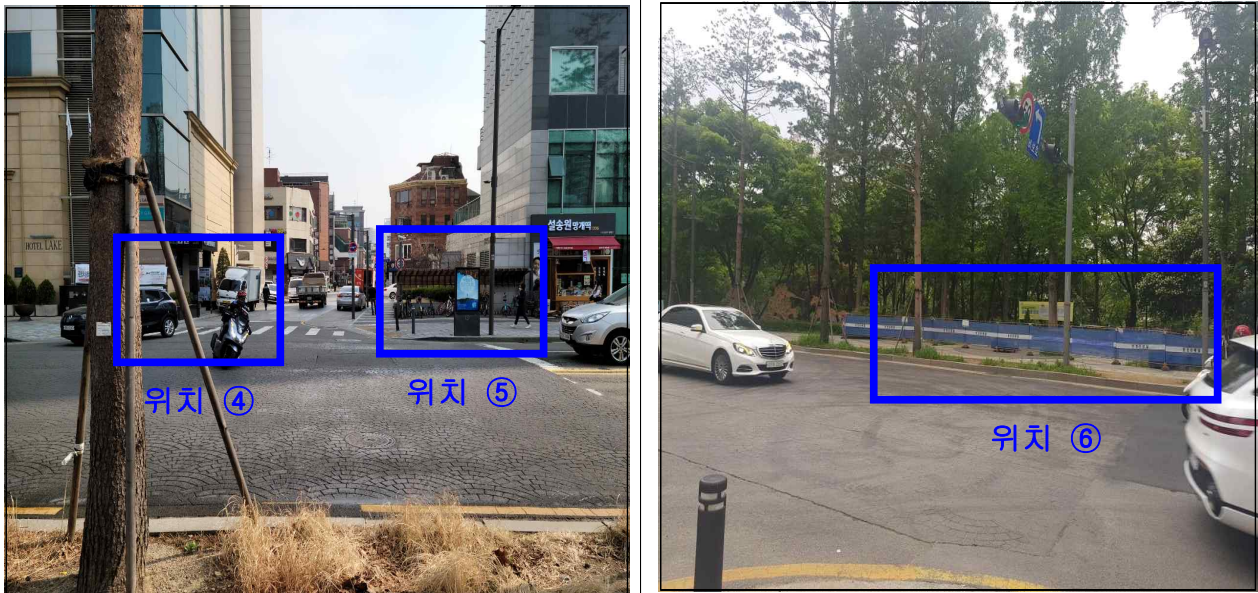
2) 설치후보지 세부 현장 사진자료

(1) 송리단길(홍보조형물 설치 후보지 위치 ①~③)



송리단길 조형물 설치 예정위치

(2) 석촌동 고분군 입구(홍보조형물 설치 후보지 ④~⑥)



석촌동 고분군 진입 입구

석촌동 고분군 진입로 맞은편

1. 과업 기본방향

- 1) 조형물, 기타 부대공사(조형물과 연계한 구조물, 안내문, 배수로, 조경 등)
- 2) 각 대상지역의 고유한 특색을 반영하는 창의성과 대중성이 있는 디자인으로 관광지역을 상징홍보물로 자리매김할 수 있어야 함
 - 송 리 단 길 : 주민생활 배려 안내 에티켓 문구 등을 포함하여 제작
 - 석촌동고분군 : 인근지역 관광상품과 고분군을 함께 소개하여 백제역사 콘텐츠를 스토리텔링 관광상품화 할 수 있는 컨셉으로 진행 제작
- 3) 시민 및 관광객에게 관광명소거리를 안내할 수 있는 입구 안내 기능이 담긴 디자인으로 설치
- 4) 강우·강설시 녹습 방지 등 견고성·내구성·구조적 안정성을 충분히 검토하여 조형물에 대한 기본 및 실시설계에 반영하여야 함.
- 5) 주·야간 모두 시각적으로 인지될 수 있는 안내기능과 함께 독창적이고 창의적인 예술적 작품으로 관광객 및 시민에게 시각적 볼거리 제공
- 6) 작품의 규모는 시각적 스케일이 설치 공간과 균형을 이루어야 하며, 설치환경을 고려하여 반영해야 함.
- 7) 작품재질은 브론즈 또는 스테인리스 등 영구적으로 변질되지 않는 내구성이 강한 재질을 적용하고 매연, 낙서, 충격 등에 강한 내구성 있는 공법 및 자재를 고려하여야 하며, 반사율과 주변 휘도 등을 고려하여 계획하여야 하며, 시설물 이용자 등에게 눈부심을 주지 않도록 계획되어야 함
- 8) 설치위치는 통행 및 안전에 지장이 없어야 하며 주변 환경과 조화를 이루어야 함 (※ 현장 조사를 통한 설치 위치 제안 포함)
- 9) 사용자재 등에 대하여 설치비 및 유지관리비를 고려한 경제성 검토
- 10) 모든 재료는 원칙적으로 산업표준화법에 의한 규격표시의 인증을 받은 것으로서 K·S 표시품을 사용하여야 하며, K·S 표시품이 없을 경우에는 관계법령에 의한 표준품 이상의 시중 최상품을 사용함

- 11) 조형물의 완성도를 높이고 야간에도 감상할 수 있는 조명설치 계획을 포함하여야 하되, 주변 교통에 방해되지 않게 지나치게 화려한 조명 시설은 지양
- 12) 사업수행 중에 수행자는 사업발주처의 의견 등을 반영함
- 13) 기타 관계 법령의 인·허가 서류를 작성하고 추진함

2. 과업의 범위

가. 실시설계

- 1) 사전현장조사 및 현황측량 실시
- 2) 조형물 콘셉트 및 형태 제안
- 3) 시방서, 설계도면, 제품사양서, 설계내역서, 구조안전계산서, 기타 이에 부수되는 업무와 발주처 요구사항 등의 작성
- 4) 기타 관계법령의 인·허가 서류 작성 등

나. 조형물 제작·설치(시공)

- 1) 조형물 2식
- 2) 조형물과 연계한 기초공사, 구조물설치, 야간 경관조명 등 전기공사
- 3) 기타 송파구에서 요구하고 주변 상권지역 주민요구 수용사항 (협상 시 요구 수용)

다. 행정업무 지원

- 1) 보고회 등 : 착수 후 2회 이상
- 2) (주민)설명회 및 의견수렴 : 필요 시
- 3) 전문가 및 관련단체와의 협의(심의 및 의견수렴 등) 추진

3. 세부내용

가. 재료

- 1) 영구보존이 가능한 브론즈, 스테인레스 등 자유롭게 선정이 가능하되 눈부심이 없게 할 것
- 2) 주변 환경과 조화를 이루는 재료를 사용하여야 함
- 3) 하절기 또는 동절기의 온도와 강수, 강설 등의 요인에 의해 형태나 색채가 변화되지 않고 마모가 되지 않는 재료 선정

나. 규모 및 위치

- 1) 조형물 규모는 가로형, 세로형에 관계없이 제안자가 사업비 안에서 자유롭게 정하여 설계하되 관광명소거리 각 장소별 랜드 마크가 될 수 있는 정도의 사이즈(규격, 크기)로 각 설치장소별 주변 환경과 조화를 이루어야 함
※ 작품 설계·제작 설치 : 조형물과 연계한 부대공사(구조물, 조경, 배수로, 야간경관 조명 등)
- 2) 현재 진행 중인 송파구 관광명소거리 조성사업 설계용역 용역사와 협조하여 진행 (설치 위치, 도면 작업, 설치 시기 등)

다. 야간경관조명 연출

- 1) 교통영향을 고려하여 너무 현란한 색상 사용은 지양
- 2) 조명의 표현방법을 다양하게 연출하는 방법 등으로 새로운 이미지를 표출
- 3) 주변과의 조화는 물론 공원미관에 긍정적 영향을 미치도록 연출
- 4) 유지관리가 쉽고 에너지 절감효과를 가져다 줄 수 있는 재료를 선정

라. 안정성 등 기술적인 사항

- 1) 방문객들의 접근·이용으로 인한 파손 또는 신체적 접촉 위험이 없도록 안전대책을 강구하여야 함
- 2) 내진, 내풍 등 제반 설계기준에 적합하고, 필요한 경우 관련 구조기술사가 계산한 구조 확인서에 의한 상세설계로 안정성을 확보하여야 함
- 3) 조형물의 재질 및 경관조명은 반사율과 주변 휘도 등을 고려하여 계획하여야 하며, 관광객 및 주변 차량 및 도보 이용 자 등에게 눈부심을 주지 않도록 계획하여야 함
- 4) 장기적·단기적인 파손의 우려가 없고 시각적 불안감을 주거나 과도한 형상, 현란한 색채 등의 사용은 지양하여야 함
- 5) 각종 전기기구 전력량과 안정적인 전력공급 방안을 제시하여야 하며, 낙뢰·정전기·우천·세척 등에 의한 시스템 오작동·파손 및 감전 사고에 대한 대비 방안을 마련하여야 함
- 6) 특수한 공법이 투입될 경우는 시공방법·유지관리 방법을 제시하여야 하며, 관련규정 및 제반규정에 적법하게 설계 및 설치가 될 수 있도록

계획하여야 함

마. 유지관리

- 1) 조형물의 규모, 배치, 평면, 입면 등 창작사항과 조형물의 재질, 구성, 입체적인 표현방법과 관련된 시공계획, 유지보수 방법 등이 제시되어야 함
- 2) 유지관리 작업이 용이하고 관리비용이 최소화 되도록 하여야 하며, 지속적인 유지관리가 되도록 유지관리계획을 제출하여야 함

4. 일반사항

가. 사업자의 의무

- 1) 사업자는 본 과업지시서 내용에서 정하는 바에 따라 과업내용을 신의와 성실에 원칙에 입각하여 수행하고 정해진 기간 내에 완성하여야 함
- 2) 사업자는 발주처의 요구가 있을시 수시보고를 하여야 함
- 3) 사업자는 계약문서에서 정하는 바에 따라 착수하여야 함
- 4) 사업자는 다음의 주요 추진상황에 대하여 수시로 발주처와 협의하고 그 의견에 따라야 함
 - 가) 사업자는 설계에 필요한 관련 자료의 조사 및 수집에 대해 성실히 임하여야 하며, 사전에 자료조사 계획을 발주처와 협의
 - 나) 각 공간의 주요 마감재료 및 기자재의 선정
 - 다) 기타 발주처가 요청하는 사항
- 5) 사업자는 수행중인 과업의 중요내용에 대하여 발주처의 사전 의사결정이 필요한 때에는 발주처에 그 필요성을 보고하여 대책을 강구하여야 함
- 6) 시공 중 설계변경사항이 발생될 경우 사업자는 즉시 발주처에게 보고하고, 승인을 득한 후 사업자 부담으로 변경 시공하여야 함

나. 사업자의 책임

- 1) 사업자는 발주처의 승인을 받아 작성한 도서라 할지라도 수급인의 잘못으로 발생된 과오나 오류 등으로 인한 과업 수행상 모든 하자에 대하여 책임이 면제되는 것은 아니며, 사업자는 사업 준공 후에라도

이러한 사항에 대한 발주처의 수정·보완요구가 있을 때에는 사업자 부담으로 시정·조치하여야 함

- 2) 사업자는 본 과업을 수행함에 있어 발생하는 관계기관과의 협의사항, 발주처의 지시 및 조치사항 등 과업추진에 따른 주요내용을 문서로 작성·비치하여야 하며, 발주처의 제출요구가 있을 경우에는 이에 따라야 함
- 3) 사업자는 이 과업을 수행함에 있어 관계 법률에 저촉되는 행위로 인한 모든 피해사항에 대하여 책임을 져야 함

다. 기술자 등의 교체

- 1) 사업자는 책임기술자 및 과업에 참여하고 있는 기술자가 사업수행에 불성실하거나 부적당하다고 인정하여 발주처가 교체를 요구한 때에는 이에 응하여야 함
- 2) 책임기술자가 일정기간 과업을 수행할 수 없는 사유가 발생한 때에는 그 기간 동안 대리인을 지정하여 과업을 수행하여야 함
- 3) 사업자는 책임기술자 등의 교체 또는 대리인의 지정 시에는 사전에 발주처의 승인을 받아야 함

라. 기타사항

- 1) 사업자는 사업이 준공된 이후에도 발주처의 사정에 의하여 설계보완 사항이 발생한 경우에는 설계보완 및 관련 부대업무를 수행하여야 하며, 이에 소요되는 비용은 별도 지급하지 아니함
- 2) 본 과업 수행 중 제출하는 모든 성과품에는 사업 책임기술자가 우리 구에 등록된 인감 또는 서명을 날인하여 제출하여야 함
- 3) 본 설계에 관한 모든 과업은 관계법령에 의한 제 규정 및 계약내용에 적합하게 수행하여야 하며, 관계법령 및 계약문서에서 정하지 아니한 사항에 대하여는 발주처와 협의하여 처리해야 함
- 4) 본 설계 도서 자료일체, 저작권, 기타 법률적인 행위의 권한 일체를 발주처의 소유로 함

5. 설계안내 사항

- 가. 시공 중 설계변경이 최소화 되도록 계획해야 함
- 나. 실시설계 중 조형물에 대하여 필요한 경우 관련 구조기술사의 확인을 받은 후 설계함
- 다. 모든 재료는 원칙적으로 산업표준화법에 의한 규격표시의 인증을 받은 것으로서 KS 표시품을 사용하여야 하며, KS 표시품이 없는 경우에는 관계 법령에 의한 표준품 이상의 시중 최상품을 사용해야 함
- 라. 특수한 자재를 사용하고자 하는 경우에는 그 사유와 성능, 경제성, 시공성, 사양성 및 기타 필요한 사항을 발주청에 제시해야 함

6. 시방서 작성

- 가. 조형물 제작 · 설치 및 공사시방서는 공사계약문서의 일부분으로 품질, 기능, 재료, 유지관리에 필요한 요구사항 등을 근간으로 발주청 및 설계자의 의도가 정확히 반영될 수 있도록 작성해야 함
- 나. 공사의 범위, 공사기간, 기타 필요한 시공조건 등을 설명해야 함
- 다. 각종 기자재의 특성, 성격, 방법, 제작기준 등에 대해 설명함
단, KS등의 제 규격에 맞는 제품은 해당 규격의 번호 등을 표시할 수 있음.
- 라. 도면에 표기하기 힘든 내용의 명칭, 주요자재의 종류, 기기설치기준, 제작설치 방법 및 기준, 주의사항 등 특수한 사항은 특기 시방서에 상세히 기입)

7. 보안사항

- 가. 본 과업 과정에서 취득한 각종 정보와 계약의 이행과정에서 취득한 각종 정보를 발주처의 사전 승인 없이 누설 하여서는 안 됨
- 나. 용역과 관련된 자료 및 성과품에 대하여 발주처의 승인 없이 타인에게 제공 또는 대여할 수 없으며, 임의로 소유하거나 활용할 수 없음

8. 유지관리 지침

- 가. 조형물의 재질 종류, 목적 등 사양서 요약
- 나. 주요 점검항목, 점검방법, 공사내역의 보수 및 유지관리계획

9. 설계서의 납품

- 가. 조감도 4매(1매는 액자포함).
- 나. 시방서 5부.
- 다. 설계도면(A3) 5부.
- 라. 설계설명서(A4) 5부.
- 리. 산출내역서(원가계산서 포함) 5부.
- 마. 유지관리지침서 5부.
- 바. USB(시뮬레이션 조감도 등 설계도서 관계서류 일체) 1식.
- 사. 기타 관계법령에 의한 분야별 인·허가신청(신고)서 각5부.
- 아. 구조계산서(해당되는 경우만 제출) 5부.
- 자. 설치완료 사진 5부.